



กระทรวงคมนาคม
กรมทางหลวงชนบท

เอกสารประกอบการชี้แจง

เสนอ

คณะกรรมการวิสามัญพิจารณาคึกษา
ร่างพระราชบัญญัติงบประมาณรายจ่ายประจำปีงบประมาณ

พ.ศ. 2569

วุฒิสภา



สารบัญ

		หน้า
1.	รายนามผู้ชี้แจง	1
2.	วิสัยทัศน์ พันธกิจ โครงสร้างหน่วยงาน การดำเนินการกิจหน้าที่และอำนาจตามกฎหมายจัดตั้งหน่วยงาน และการบูรณาการหรือประสานภารกิจในมิติด้านอื่น	2 - 4
3.	ภาพรวมงบประมาณของหน่วยรับงบประมาณ 3 ปีย้อนหลัง (ปีงบประมาณ พ.ศ. 2567-2569) ตามแบบ สว.69-01 (กรม/หน่วยงาน)	5 - 8
4.	ภาพรวมแผนงาน ผลผลิต/โครงการ และโครงการที่สำคัญ ประจำปีงบประมาณ พ.ศ. 2569 ตามแบบ สว.69-02 (กรม/หน่วยงาน)	9 - 16
5.	ผลการเบิกจ่ายและผลการดำเนินงานในปีงบประมาณ พ.ศ. 2567-2568 ตามแบบ สว.69-03 (กรม/หน่วยงาน)	17 - 27
6.	การดำเนินการตามข้อสังเกตของคณะกรรมการวิสามัญพิจารณาศึกษาร่างพระราชบัญญัติงบประมาณรายจ่ายประจำปีงบประมาณ พ.ศ. 2568 วุฒิสภา ตามแบบ สว.69-04 (กรม/หน่วยงาน)	28 - 29

1. รายนามผู้ชี้แจง

ส่วนราชการ กรมทางหลวงชนบท

ลำดับ	ชื่อ - สกุล	ตำแหน่ง
1.	นายมนตรี เดชาสกุลสม	อธิบดีกรมทางหลวงชนบท
2.	นายพิชิต หุ่นศิริ	รองอธิบดีกรมทางหลวงชนบท (ด้านบำรุงทาง)
3.	นายเจษฎา วินสน	รองอธิบดีกรมทางหลวงชนบท (ด้านบริหารและวิชาการ)
4.	นายยงยุทธ์ เพ็งเมือง	รองอธิบดีกรมทางหลวงชนบท (ด้านดำเนินงาน)
5.	นายลิขิต ทิฐิธรรมเจริญ	วิศวกรใหญ่กรมทางหลวงชนบท (ด้านควบคุมการก่อสร้าง)
6.	นายอดิเทพ ตีระมาศวณิช	ผู้อำนวยการสำนักก่อสร้างทาง รักษาการในตำแหน่งวิศวกรใหญ่ กรมทางหลวงชนบท (ด้านบำรุงทางและสะพาน)

ผู้ประสานงาน

- | | | | |
|----|----------|-----------|---|
| 1. | นายปรีชา | โสภารัตน์ | นักวิเคราะห์นโยบายและแผนเชี่ยวชาญ
หมายเลขโทรศัพท์ 08 6614 9039 |
| 2. | นายจรัญ | คุ้มพันธ์ | นักวิเคราะห์นโยบายและแผนชำนาญการพิเศษ
หมายเลขโทรศัพท์ 08 1362 9229 |

2. วิสัยทัศน์ พันธกิจ โครงสร้างหน่วยงาน การดำเนินภารกิจ
หน้าที่และอำนาจตามกฎหมายจัดตั้งหน่วยงาน และการบูรณาการ
หรือประสานภารกิจในมิติด้านอื่น

2. วิสัยทัศน์ พันธกิจ โครงสร้างหน่วยงาน การดำเนินการกิจหน้าที่และอำนาจตามกฎหมาย จัดตั้งหน่วยงาน และการบูรณาการหรือประสานภารกิจในมิติด้านอื่น

➤ วิสัยทัศน์

สร้างถนนเชื่อมโยงโครงข่าย กระจายการเข้าถึงทุกมิติ ยกระดับคุณภาพชีวิตประชาชนบน การพัฒนาอย่างยั่งยืน

➤ พันธกิจ

1. พัฒนาและยกระดับมาตรฐานทางหลวงสายรอง เพื่อเชื่อมโยงการคมนาคมขนส่งการสัญจร การท่องเที่ยว การพัฒนาชายแดน การพัฒนาเมือง การแก้ไขปัญหาจราจร เป็นโครงข่ายการครอบคลุมการเดินทางของประชาชน
2. บำรุงรักษาให้โครงข่ายสายรองอยู่ในสภาพพร้อมใช้งานสอดคล้องกับมาตรฐาน
3. ยกระดับความปลอดภัยโครงข่ายสายรองให้ได้มาตรฐานระดับสากล
4. ส่งเสริม และสนับสนุนองค์การปกครองส่วนท้องถิ่นให้มีระบบจัดการทางหลวงท้องถิ่นที่ได้มาตรฐาน
5. พัฒนาบุคลากร และยกระดับองค์การสู่ความเป็นดิจิทัล มีอัตลักษณ์และพร้อมปรับตัวกับสถานการณ์ที่เปลี่ยนแปลงได้

➤ การดำเนินการกิจหน้าที่และอำนาจตามกฎหมายจัดตั้งหน่วยงาน

การพัฒนาโครงสร้างพื้นฐานด้านทางหลวง การก่อสร้างและบำรุงรักษาทางหลวงให้มีโครงข่ายทางหลวงที่สมบูรณ์ ครอบคลุมทั่วทั้งประเทศ เพื่อให้ประชาชน ได้รับความสะดวก รวดเร็ว และปลอดภัยในการเดินทาง

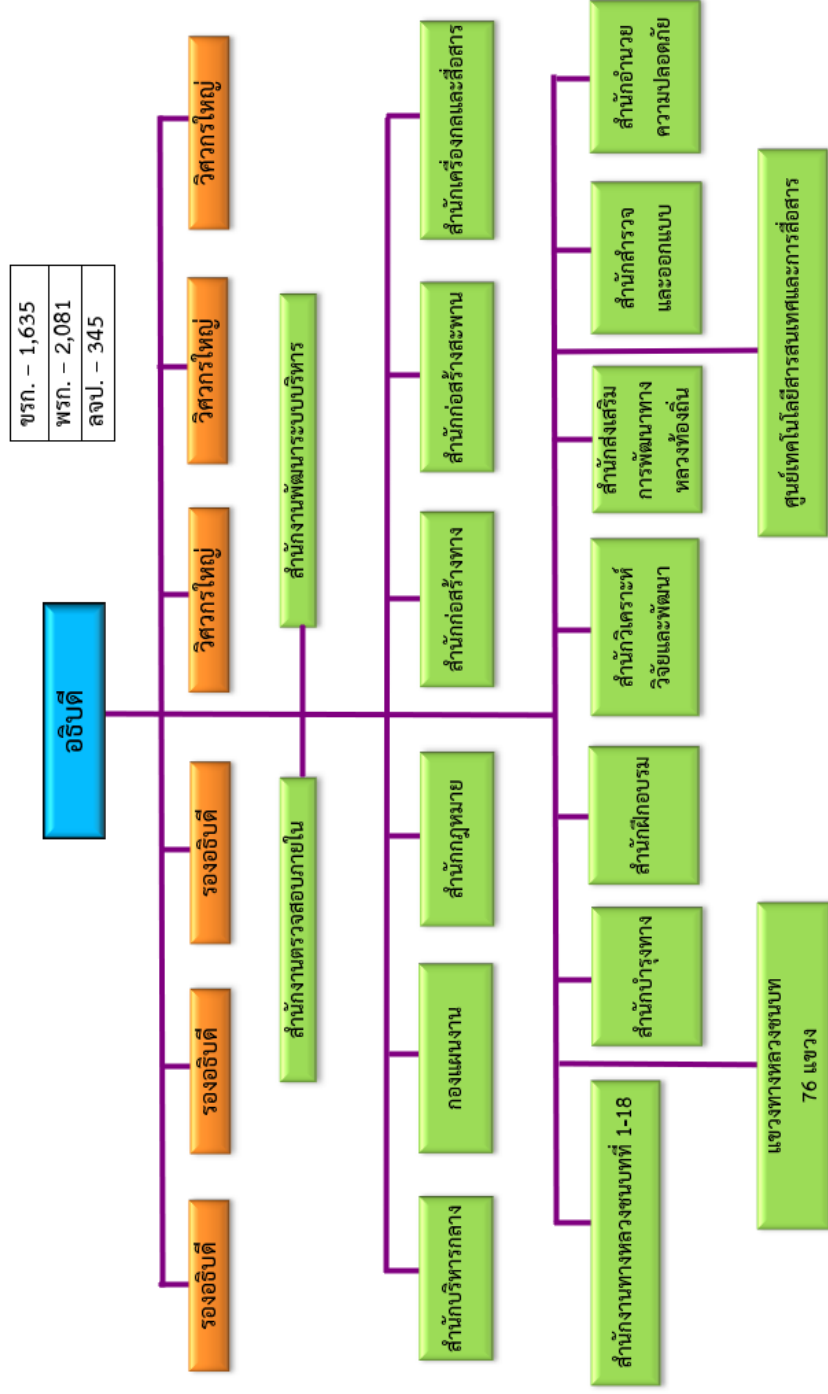
กฎกระทรวง

กรมทางหลวงชนบท กระทรวงคมนาคม มีภารกิจเกี่ยวกับการพัฒนาโครงสร้างพื้นฐานด้าน ทางหลวง การก่อสร้างและบำรุงรักษาทางหลวงให้มีโครงข่ายทางหลวงที่สมบูรณ์ ครอบคลุมทั่วทั้งประเทศ เพื่อให้ประชาชนได้รับความสะดวก รวดเร็ว และปลอดภัยในการเดินทาง โดยมีอำนาจหน้าที่ดังต่อไปนี้

- (1) ดำเนินการจัดทำมาตรฐานและข้อกำหนดทางหลวงชนบท และทางหลวงท้องถิ่นตลอดจนกำกับ ตรวจสอบและควบคุมทางวิชาการ เพื่อให้มีการดำเนินการตามเกณฑ์มาตรฐานและข้อกำหนด
- (2) ดำเนินการฝึกอบรมและจัดทำคู่มือ ตลอดจนให้คำปรึกษาแนะนำเกี่ยวกับวิศวกรรมงานทาง
- (3) ส่งเสริมและสนับสนุนด้านวิชาการงานทางแก่องค์การปกครองส่วนท้องถิ่น
- (4) ดำเนินการตามกฎหมายว่าด้วยทางหลวง เฉพาะในส่วนที่เกี่ยวข้องกับทางหลวงชนบท รวมทั้งกฎหมายอื่นที่เกี่ยวข้อง
- (5) วิจัยและพัฒนางานก่อสร้าง บูรณ์และบำรุงรักษาทางหลวงชนบท
- (6) ร่วมมือและประสานงานด้านงานทางกับองค์การและหน่วยงานอื่นที่เกี่ยวข้อง ทั้งในประเทศและต่างประเทศ
- (7) ปฏิบัติการอื่นใดตามที่กฎหมายกำหนดให้เป็นหน้าที่ของกรม หรือตามที่รัฐมนตรีหรือคณะรัฐมนตรีมอบหมาย



โครงสร้างการบริหารงานของกรมทางหลวงชนบท



ประเภท อัตราค่าจ้าง	กรอบอัตรากำลัง		
	ส่วนกลาง	ส่วนภูมิภาค	รวม
ข้าราชการ	428	1,207	1,635
พนักงานราชการ	696	1,385	2,081
ลูกจ้างประจำ	37	308	345
รวม	1,161	2,900	4,061

3. ภาพรวมงบประมาณของหน่วยรับงบประมาณ 3 ปีย้อนหลัง
(ปีงบประมาณ พ.ศ. 2567-2569)

(แบบ สว.69-01 (กรม/หน่วยงาน))

ภาพรวมงบประมาณของหน่วยรับงบประมาณ 3 ปีย้อนหลัง
(ปีงบประมาณ พ.ศ. 2567-2569)

.....

ชื่อหน่วยงาน (ระดับกรมหรือเทียบเท่า)กรมทางหลวงชนบท.....

1. จำแนกตามลักษณะรายจ่าย

หน่วย : ล้านบาท (ทศนิยม 4 ตำแหน่ง)

รายการ	ปี 2567 (1)	ปี 2568 (2)	ปี 2569 (3)	เปรียบเทียบ (2) และ (3)	
				เพิ่มขึ้น/ลดลง	ร้อยละ
รวมทั้งสิ้น	47,908.3593	50,643.4850	53,598.9756	2,955.4906	5.84
1.1 รายจ่ายประจำ	1,493.8192	1,492.8586	1,542.1784	49.3198	3.30
1.2 รายจ่ายลงทุน	46,414.5401	49,150.6264	52,056.7972	2,906.1708	5.91

2. จำแนกตามงบรายจ่าย

หน่วย : ล้านบาท (ทศนิยม 4 ตำแหน่ง)

รายการ	ปี 2567 (1)	ปี 2568 (2)	ปี 2569 (3)	เปรียบเทียบ (2) และ (3)	
				เพิ่มขึ้น/ลดลง	ร้อยละ
รวมทั้งสิ้น	47,908.3593	50,643.4850	53,598.9756	2,955.4906	5.84
2.1 งบบุคลากร	1,385.3595	1,385.6519	1,370.1153	- 15.5366	-1.12
2.2 งบดำเนินงาน	112.8165	112.9341	177.3672	64.4331	57.05
2.3 งบลงทุน	46,409.5401	49,144.2635	52,050.8576	2,906.5941	5.91
2.4 งบเงินอุดหนุน	0.6432	0.6355	0.6355	-	-
2.5 งบรายจ่ายอื่น	-	-	-	-	-

3. เงินนอกงบประมาณของหน่วยรับงบประมาณ

หน่วย : ล้านบาท (ทศนิยม 4 ตำแหน่ง)

รายการ	ปี 2567 (1)	ปี 2568 (2)	ปี 2569 (3)	เปรียบเทียบ (2) และ (3)	
				เพิ่มขึ้น/ลดลง	ร้อยละ
3.1 เงินนอกงบประมาณสะสมคงเหลือยกมา	-	-	-	-	-
3.2 รายได้ประเภทเงินนอกงบประมาณ	-	944.3660	-	- 944.3660	- 100.00
3.3 รวมเงินนอกงบประมาณทั้งสิ้น (3.1+3.2)	-	944.3660	-	- 944.3660	- 100.00
3.4 นำไปสมทบกับงบประมาณ	-	944.3660	-	- 944.3660	- 100.00
(1) งบบุคลากร					
(2) งบดำเนินงาน					
(3) งบลงทุน	-	944.3660	-	- 944.3660	- 100.00
(4) งบเงินอุดหนุน					
(5) งบรายจ่ายอื่น					
3.5 คงเหลือหลังหักเงินนำไปสมทบกับงบประมาณ (3.3-3.4)	-	-	-	-	-
3.6 แผนการใช้จ่ายอื่น	-	-	-	-	-
(1) ภารกิจพื้นฐาน	-	-	-	-	-
- รายจ่ายประจำ					
- รายจ่ายลงทุน					
(2) ภารกิจเพื่อการพัฒนา	-	-	-	-	-
- รายจ่ายประจำ					
- รายจ่ายลงทุน					
3.7 คงเหลือ (3.5-3.6)	-	-	-	-	-

หมายเหตุ : วงเงินที่นำไปสมทบตามแนวทางการจัดทำงบประมาณรายจ่ายประจำปีงบประมาณ พ.ศ. 2569 ตามฐานข้อมูลสำนักงานงบประมาณ และ/หรือ เอกสารงบประมาณ

4. งบประมาณตามยุทธศาสตร์การจัดสรรงบประมาณ จำแนกตามกลุ่มแผนงาน 3 ปีย้อนหลัง

หน่วย : ล้านบาท (ทศนิยม 4 ตำแหน่ง)

ประเภทงบประมาณรายจ่าย - แผนงาน		ปี 2567 (1)	ปี 2568 (2)	ปี 2569 (3)	เปรียบเทียบ (2) และ (3)	
					เพิ่มขึ้น/ (ลดลง)	ร้อยละ
รวมทั้งสิ้น		47,908.3593	50,643.4850	53,598.9756	2,955.4906	5.84
4.1	แผนงานพื้นฐาน	734.7925	717.1185	687.1539	- 29.9646	- 4.18
	(1) แผนงานพื้นฐานด้านการสร้างความสามารถในการแข่งขัน	734.7925	717.1185	687.1539	- 29.9646	- 4.18
4.2	แผนงานยุทธศาสตร์	44,872.9469	47,243.7621	49,581.9465	2,338.1844	4.95
	(1) แผนงานยุทธศาสตร์พัฒนาด้านคมนาคมและระบบโลจิสติกส์	44,872.9469	47,243.7621	49,581.9465	2,338.1844	4.95
4.3	แผนงานบูรณาการ	888.3321	1,269.7945	1,933.0047	663.2102	52.23
	(1) แผนงานบูรณาการเขตพัฒนาพิเศษภาคตะวันออก	727.3513	1,269.7945	1,933.0047	663.2102	52.23
	(2) แผนงานบูรณาการขับเคลื่อนการแก้ไขปัญหาจังหวัดชายแดนภาคใต้	160.9808	-	-	-	-
4.4	แผนงานบุคลากรภาครัฐ	1,412.2878	1,412.8099	1,396.8705	- 15.9394	- 1.13
4.5	รายการค่าดำเนินการภาครัฐ	-	-	-	-	-

4. ภาพรวมแผนงาน ผลผลิต/โครงการ และโครงการที่สำคัญ
ประจำปีงบประมาณ พ.ศ. 2569

(แบบ สว.69-02 (กรม/หน่วยงาน))

ภาพรวมแผนงาน ผลผลิต/โครงการ และโครงการที่สำคัญ
ประจำปีงบประมาณ พ.ศ. 2569

.....

ชื่อหน่วยงาน (ระดับกรมหรือเทียบเท่า)กรมทางหลวงชนบท.....

1 ภาพรวมแผนงาน ผลผลิต/โครงการ จำแนกตามรายการจ่าย

หน่วย : ล้านบาท (ทศนิยม 4 ตำแหน่ง)

แผนงาน – ผลผลิต/โครงการ (ทุกแผนงาน)	งบบุคลากร					งบดำเนินงาน					งบลงทุน			งบ ราย จ่าย อื่น	รวมทั้งเส้น
	เงินเดือน	ค่าจ้าง ประจำ	ค่าจ้าง ชั่วคราว	ค่าตอบแทน พนักงานฯ	รวม	ค่าตอบแทน	ค่าวัสดุ	ค่า สาธารณูป โภค	รวม	ค่า ครุภัณฑ์	ที่ดินและ สิ่งก่อสร้าง	รวม	งบอุดหนุน		
1. แผนงานยุทธศาสตร์พัฒนาด้าน คมนาคมและระบบโลจิสติกส์ (1) ผลผลิตโครงการพัฒนา ชนบทได้รับการพัฒนา	-	-	-	-	-	-	7.8865	81.9095	125.6504	389.0565	49,067.2396	49,456.2961	-	-	49,581.9465
(2) ผลผลิตโครงการช่วยเหลือ ชนบทได้รับการบำรุงรักษา					-	7.8865	9.9246	81.9095	125.6504	318.6750	20,171.1409	20,489.8159			2,912.9844
(3) ผลผลิตโครงการช่วยเหลือ ชนบทมีความปลอดภัย					-				-	60.1815	9,935.1907	9,995.3722			9,995.3722
(4) โครงการพัฒนาทางหลวง สะพานโครงการช่วยเหลือชนบท สนับสนุนด้านคมนาคมและระบบ โลจิสติกส์					-				-		16,058.1236	16,058.1236			16,058.1236
2. แผนงานบูรณาการเขตพัฒนา พิเศษภาคตะวันออก	-	-	-	-	-	-	-	-	-	-	1,933.0047	1,933.0047	-	-	1,933.0047
(1) โครงการพัฒนาทางหลวง ชนบทเพื่อขับเคลื่อนเขตพัฒนา พิเศษภาคตะวันออก (EEC)					-				-		1,933.0047	1,933.0047			1,933.0047
3. แผนงานพื้นฐานด้านการสร้าง ความสามารถในการแข่งขัน	-	-	-	-	-	0.9370	7.7702	13.2805	24.9616	60.3600	601.1968	661.5568	0.6355	-	687.1559
4. แผนงานบุคลากรภาครัฐ	684.4995	137.5545	-	548.0613	1,370.1153	6.9357	19.8195	-	26.7552	-	-	-	-	-	1,396.8705

- คำชี้แจง : 1. ให้กรม/หน่วยงาน ระบุข้อมูลทุกแผนงานที่ได้รับจัดสรรงบประมาณ
2. ให้ระบุข้อมูลเฉพาะผลผลิต/โครงการ ที่อยู่ใ้แผน ทุกโครงการ โดยไม่ต้องลงรายละเอียด ผลผลิต/โครงการ กิจกรรม
3. เฉพาะ “แผนงานพื้นฐาน” และ “แผนงานบุคลากรภาครัฐ” ให้ระบุเฉพาะภาพรวมตัวเลขงบประมาณ ไม่ต้องระบุรายละเอียด ผลผลิต/โครงการ กิจกรรม
4. ใช้ฐานข้อมูลตามคำของงบประมาณ แบบ สป.บ.1009 (หน่วยงาน) : คู่มือปฏิบัติการจัดทำคำของงบประมาณรายจ่ายประจำปีงบประมาณ พ.ศ. 2569 และ/หรือ เอกสารงบประมาณแนบจากภาคต่าง

.....

ชื่อหน่วยงาน (ระดับกระทรวง) กรมทางหลวงชนบท...กระทรวงคมนาคม.

หน่วย : สำนักงาน (ตตินิยม 4 ตำแหน่ง)

แผนงาน – ผลผลิต/โครงการ – กิจกรรม – ตัวชี้วัด (ยกเว้นแผนงานบุคคลากรภาครัฐ)	งบประมาณ 2569	งบรายจ่าย	หน่วยงาน	ลักษณะการ ดำเนินการ	ที่มา/ความต้องการ โครงการ	สถานที่ดำเนินการ/ สถานภาพปัจจุบัน (ณ วันที่จัดทำขอ)	ผลสัมฤทธิ์ที่คาดว่าจะได้รับ จากการใช้จ่ายงบประมาณ
1. แผนงานยุทธศาสตร์พัฒนาด้านคมนาคมและระบบโลจิสติกส์ โครงการพัฒนทางและสะพานโครงข่ายทางหลวงชนบทสนับสนุนด้านคมนาคมและระบบโลจิสติกส์ กิจกรรม ก่อสร้างเพื่อการแก้ไขปัญหารถจราจรในปริมาณลดและภูมิภาค ตัวชี้วัด : เชิงปริมาณ : ระยะทางที่ดำเนินการก่อสร้าง เชิงคุณภาพ : ก่อสร้างทางและสะพานได้คุณภาพตามมาตรฐานที่กำหนด 1. ถนนสายแยก ทพ.ชม.3029 - แยก ทล. 1006 อ.เมืองเชียงใหม่ ,สันกำแพง จ.เชียงใหม่ (ตอนที่ 3) 1 แห่ง	821.5000	งบลงทุน	กรมทางหลวงชนบท	เป็นรายการผูกพันใหม่ ปี 2569 และมีระยะเวลาผูกพันงบประมาณ 3 ปี	เพื่อรองรับการขยายตัวของเมืองในอนาคต และแก้ไขปัญหารถจราจร อีกทั้งส่งเสริมการจัดระบบการใช้ประโยชน์ที่ดิน การบริการสาธารณะ และระบบสาธารณูปโภคพื้นฐานให้ครอบคลุม จึงจำเป็นต้องยกระดับมาตรฐานทางหลวงชนบทเพื่อเชื่อมโยงโครงข่ายการคมนาคมและการขนส่งให้เกิดความสมบูรณ์และมีประสิทธิภาพยิ่งขึ้น	สถานที่ดำเนินการ : อำเภอมือเืองเชียงใหม่, สันกำแพง จังหวัดเชียงใหม่	- เพื่อแก้ไขปัญหาทางด้านการจราจร - เพื่อยกระดับความปลอดภัยในการสัญจร - ส่งเสริมการท่องเที่ยวและการเดินทางให้มีประสิทธิภาพยิ่งขึ้น
2. ถนนสายแยก ทพ.ชม.3029 - แยก ทล. 1006 อ.เมืองเชียงใหม่ ,สันกำแพง จ.เชียงใหม่ (ตอนที่ 2) 1 แห่ง	108.0000	งบลงทุน	กรมทางหลวงชนบท	เป็นรายการผูกพันใหม่ ปี 2569 และมีระยะเวลาผูกพันงบประมาณ 3 ปี	เพื่อรองรับการขยายตัวของเมืองในอนาคต และแก้ไขปัญหารถจราจร อีกทั้งส่งเสริมการจัดระบบการใช้ประโยชน์ที่ดิน การบริการสาธารณะ และระบบ	สถานที่ดำเนินการ : อำเภอมือเืองเชียงใหม่, สันกำแพง จังหวัดเชียงใหม่	- เพื่อแก้ไขปัญหาทางด้านการจราจร - เพื่อยกระดับความปลอดภัยในการสัญจร

แผนงาน – ผลผลิต/โครงการ – กิจกรรม – ตัวชี้วัด (ยกเว้นแผนงานบุคลากรภาครัฐ)	งบประมาณ 2569	งบรายจ่าย	หน่วยงาน	ลักษณะการ ดำเนินการ	ที่มา/ความต้องการ โครงการ	สถานที่ดำเนินการ/ สถานภาพปัจจุบัน (ณ วันที่จัดทำขอ)	ผลสัมฤทธิ์ที่คาดว่าจะได้รับ จากการใช้จ่ายงบประมาณ
กิจกรรม ก่อสร้างเพื่อการเชื่อมต่อระบบขนส่ง 3. ถนนสายแยก ทล.34 (กม.ที่ 26) เชื่อมกับ ทางหลวงชนบท สาย ฉ.3001 จ.สมุทรปราการ (ตอนที่ 2) ช่วงที่ 1 ระยะทาง 1.615 กม.	105.0000	งบลงทุน	กรมทางหลวงชนบท	เป็นรายการผูกพันใหม่ ปี 2569 และมี ระยะเวลาผูกพัน งบประมาณ 3 ปี	สาธารณูปโภคพื้นฐานให้ครอบคลุม จึง จำเป็นต้องยกระดับมาตรฐานทางหลวง ชนบทเพื่อเชื่อมโยงโครงข่ายการ คมนาคมและการขนส่งให้เกิดความ สมบูรณ์และมีประสิทธิภาพยิ่งขึ้น	สถานภาพปัจจุบัน : สำรอง ออกแบบและประมาณการ แล้วเสร็จ	- ส่งเสริมการท่องเที่ยวและการ เดินทางใหม่ประสิทธิภาพยิ่งขึ้น
					- เพิ่มประสิทธิภาพของโครงข่ายให้ สามารถรองรับปริมาณจราจรที่เพิ่มขึ้น เนื่องจากแผนยุทธศาสตร์การพัฒนาของ จังหวัด การขนส่งสินค้าอุตสาหกรรมและ ผลผลิตต่างๆ ภายในจังหวัดสมุทรปราการ และระหว่างจังหวัด - พัฒนาระบบการจราจรและขนส่ง ลด ระยะเวลาเดินทางในบริเวณพื้นที่ สามเป็นสุวรรณภูมิ - เชื่อมโยงโครงข่าย และแบ่งเบาการ จราจรในพื้นที่โครงการ ระหว่างถนนทาง หลวงหมายเลข 34 และ ทางหลวงชนบท สาย ฉ.3001 - เพิ่มความสะดวกและปลอดภัยให้ ประชาชนในพื้นที่โดยรอบโครงการและ ผู้ใช้เส้นทาง	สถานที่ดำเนินการ : จังหวัดสมุทรปราการ สถานภาพปัจจุบัน : สำรอง ออกแบบและประมาณการ แล้วเสร็จ	- ปรับปรุงโครงสร้างทาง ลด อัตราการทรุดตัว - พัฒนาระบบการจราจรและ ขนส่ง ลดระยะเวลาเดินทางใน บริเวณพื้นที่สามเป็นสุวรรณภูมิ - เชื่อมโยงโครงข่าย และแบ่งเบา การจราจรในพื้นที่โครงการ ระหว่าง ถนน ทล.34 และ ทช. ฉ.3001 - ประชาชนในพื้นที่โดยรอบ โครงการและผู้ใช้เส้นทาง มี ความสะดวกและปลอดภัย เพิ่มขึ้น

แผนงาน – ผลผลิต/โครงการ – กิจกรรม – ตัวชี้วัด (ยกเว้นแผนงานบุคลากรภาครัฐ)	งบประมาณ 2569	งบรายจ่าย	หน่วยงาน	ลักษณะการ ดำเนินการ	ที่มา/ความต้องการ โครงการ	สถานที่ดำเนินการ/ สถานภาพปัจจุบัน (ณ วันที่จัดทำขอ)	ผลสัมฤทธิ์ที่คาดว่าจะได้รับ จากการใช้จ่ายงบประมาณ
กิจกรรม ก่อสร้างเพื่อการแก้ไขปัญหาราจรใน ปริมณฑลและภูมิภาค 4. สะพานข้ามทางรถไฟบนถนนสายเชื่อมศูนย์ ซ่อมอากาศยาน - ศูนย์กลางการค้าส่งชายแดน บริเวณสะพานมิตรภาพ แห่งที่ 3 อ.ท่าอุเทน จ.นครพนม 1 แห่ง	91.5000	งบลงทุน	กรมทางหลวงชนบท	เป็นรายการผูกพันใหม่ ปี 2569 และมี ระยะเวลาผูกพัน งบประมาณ 3 ปี	เชื่อมโยงโครงการความร่วมมือกับคมนาคมขนส่ง ภายในจังหวัด และในพื้นที่เขตเศรษฐกิจ พิเศษนครพนม ให้เกิดความสมบูรณ์ สามารถรองรับความเจริญเติบโตของ เมืองในอนาคตได้ และสอดคล้องกับสะพาน มิตรภาพแห่งที่ 3 (นครพนม - คำม่วน) ซึ่งเป็นเส้นทางเชื่อมโยงระหว่างประเทศ ไทย และประเทศลาว อีกทั้งยังช่วยลด ระยะเวลาในการเดินทางขนส่งสินค้า และอำนวยความสะดวกจากชุมชนเมือง เพื่อ เพิ่มความปลอดภัยให้กับประชาชนที่ สัญจรในชุมชนเมืองด้วย	สถานที่ดำเนินการ : อำเภอ ท่าอุเทน จังหวัดนครพนม สถานภาพปัจจุบัน : สำรอง ออกแบบและประมาณการ แล้วเสร็จ	- ลดระยะเวลาในการเดินทาง - ลดโอกาสในการสูญเสียจาก อุบัติเหตุ - ลดค่าใช้จ่ายในการเดินทางของ ผู้ใช้เส้นทางสัญจร - อำนวยความสะดวกในการ เปลี่ยนเส้นทางของยานพาหนะ ขนาดใหญ่
กิจกรรม ก่อสร้างเพื่อการแก้ไขปัญหาราจรใน ปริมณฑลและภูมิภาค 5. ทางต่างระดับบริเวณจุดตัดระหว่าง ถนนสาย ทพ.ปท.4001 กับ ทล.352 อ.คลองหลวง จ.ปทุมธานี 1 แห่ง	80.0000	งบลงทุน	กรมทางหลวงชนบท	เป็นรายการผูกพันใหม่ ปี 2569 และมี ระยะเวลาผูกพัน งบประมาณ 3 ปี	เป็นเส้นทางที่มีปริมาณการจราจรมาก โดยเฉพาะรถบรรทุก ทำให้การจราจร บริเวณสี่แยกติดขัดและเกิดอุบัติเหตุ บ่อยครั้ง สูญเสียทรัพย์สินและสิ้นเปลือง ค่าใช้จ่ายในการเดินทาง จึงจำเป็นต้อง พัฒนาระบบโครงสร้างพื้นฐานด้าน งานทาง โดยการก่อสร้างสะพานเพื่อ แก้ปัญหาดังกล่าว และยกระดับคุณภาพ ชีวิตของประชาชน เพิ่มความสะดวกและ ปลอดภัยในการเดินทาง	สถานที่ดำเนินการ : อำเภอ คลองหลวง จังหวัดปทุมธานี สถานภาพปัจจุบัน : สำรอง ออกแบบและประมาณการ แล้วเสร็จ	- ลดระยะเวลาในการเดินทาง - ลดโอกาสในการสูญเสียจาก อุบัติเหตุ - ลดค่าใช้จ่ายในการเดินทางของ ผู้ใช้เส้นทางสัญจร - อำนวยความสะดวกในการ เปลี่ยนเส้นทางของยานพาหนะ ขนาดใหญ่

แผนงาน – ผลผลิต/โครงการ – กิจกรรม – ตัวชี้วัด (ยกเว้นแผนงานปฏิบัติการภาครัฐ)	งบประมาณ 2569	งบรายจ่าย	หน่วยงาน	ลักษณะการ ดำเนินการ	ที่มา/ความต้องการ โครงการ	สถานที่ดำเนินการ/ สถานภาพปัจจุบัน (ณ วันที่จัดทำขอ)	ผลสัมฤทธิ์ที่คาดว่าจะได้รับ จากการใช้จ่ายงบประมาณ
กิจกรรม ก่อสร้างเพื่อการพัฒนาถนนฝั่งเมือง 6. ถนนสาย ง ฝั่งเมืองรวมเมืองสุรินทร์ จ. สุรินทร์ ระยะทาง 4.351 กม.	78.0000	งบลงทุน	กรมทางหลวงชนบท	เป็นรายการผูกพันใหม่ ปี 2569 และมี ระยะเวลาผูกพัน งบประมาณ 3 ปี	รองรับการเจริญเติบโตของชุมชนเมือง สุรินทร์ ที่ยังสามารถแก้ปัญหา การจราจรที่แออัดภายในชุมชนเมือง จึง จำเป็นต้องดำเนินการพัฒนาโครงสร้าง พื้นฐานด้านคมนาคมขนส่งในชุมชนเมือง รวมถึง กำหนดแนวทางการพัฒนาพื้นที่ ให้เป็นเมืองน่าอยู่ มีความสวยงาม สอด รับกับยุทธศาสตร์การพัฒนาจังหวัด	สถานที่ดำเนินการ : อำเภอ เมืองสุรินทร์ จังหวัดสุรินทร์ สถานภาพปัจจุบัน : สำรอง ออกแบบและประมาณการ แล้วเสร็จ	- บรรเทาและแก้ไขปัญหาจราจร ที่ติดขัดในเมืองสุรินทร์ - รองรับการเดินทางและการขยาย เมือง - ส่งเสริมพัฒนาด้านที่อยู่อาศัย และพาณิชยกรรม - การเดินทางและความปลอดภัย ประชาชนมีความปลอดภัย
กิจกรรม ก่อสร้างเพื่อการแก้ไขปัญหาจราจรใน บริเวณทลและภูมิภาค 7. สะพานข้ามทางรถไฟบนถนนสาย มท.3019 แยก ทล.212 - บ.บางทรายใหญ่ อ.เมืองมุกดาหาร จ.มุกดาหาร 1 แห่ง	74.0000	งบลงทุน	กรมทางหลวงชนบท	เป็นรายการผูกพันใหม่ ปี 2569 และมี ระยะเวลาผูกพัน งบประมาณ 3 ปี	เพื่อเตรียมความพร้อมในการจัดตั้งเขต พัฒนาเศรษฐกิจพิเศษจังหวัดมุกดาหาร ซึ่งเป็นเมืองการค้า การเกษตร เมือง ท่องเที่ยวชายโขง อีกทั้งเป็นจังหวัด ชายแดนประตูการค้าบนเส้นทางระเบียง เศรษฐกิจ ตะวันออก - ตะวันตก (East West Economic corridor) เชื่อมโยง กลุ่มประเทศอาเซียน ระหว่าง จีน เวียดนาม ลาว ไทย พม่า จึงจำเป็นต้อง ก่อสร้างเส้นทางลัดทางเลี้ยว (วงแหวนรอบ นอก) เพื่อเพิ่มศักยภาพโครงข่ายระบบ Logistic อย่างเป็นระบบและสมบูรณ์	สถานที่ดำเนินการ : อำเภอ เมืองมุกดาหาร จังหวัด มุกดาหาร สถานภาพปัจจุบัน : สำรอง ออกแบบและประมาณการ แล้วเสร็จ	- ลดระยะเวลาในการเดินทาง - ลดโอกาสในการสูญเสียจาก อุบัติเหตุ - ลดค่าใช้จ่ายในการเดินทางของ ผู้ใช้เส้นทางสัญจร - พัฒนาศูนย์ท่องเที่ยว พัฒนา เศรษฐกิจชุมชน พัฒนาสังคม และคุณภาพชีวิตของประชาชน ในพื้นที่

แผนงาน – ผลผลิต/โครงการ – กิจกรรม – ตัวชี้วัด (ยกเว้นแผนงานบุคลากรภาครัฐ)	งบประมาณ 2569	งบรายจ่าย	หน่วยงาน	ลักษณะการ ดำเนินการ	ที่มา/ความต้องการ โครงการ	สถานที่ดำเนินการ/ สถานภาพปัจจุบัน (ณ วันที่จัดทำขอ)	ผลสัมฤทธิ์ที่คาดว่าจะได้รับ จากการใช้จ่ายงบประมาณ
กิจกรรม ก่อสร้างเพื่อการเชื่อมต่อระบบขนส่ง 8. สะพานข้ามทางแยกบนถนนสาย ชร.1023 ตรอบเวียง อ.เมืองเชียงราย จ.เชียงราย (บริเวณ ทางแยกแม่ข้าวต้ม) 1 แห่ง	68.0000	งบลงทุน	กรมทางหลวงชนบท	เป็นรายการผูกพันใหม่ ปี 2569 และมี ระยะเวลาผูกพัน งบประมาณ 3 ปี	ปรับปรุงเส้นทางเข้าออกบริเวณโดยรอบ ทำอากาศยานต่างๆ เพื่อแก้ไขปัญหา การจราจรหนาแน่นบนทางลาดชัน หลวง	สถานที่ดำเนินการ : อำเภอ เมืองเชียงราย จังหวัดเชียงราย สถานภาพปัจจุบัน : สำรอง ออกแบบและประมาณการ แล้วเสร็จ	- สามารถแก้ไขปัญหาจราจร บริเวณโดยรอบสนามบิน นานาชาติ แม่ฟ้าหลวง - เพื่อส่งเสริมการคมนาคม การ ขนส่งสินค้า การขนส่งผู้โดยสาร ระหว่างพื้นที่ และสนามบิน เชียงราย
	34.0000	งบลงทุน	กรมทางหลวงชนบท	เป็นรายการผูกพันใหม่ ปี 2569 และมี ระยะเวลาผูกพัน งบประมาณ 3 ปี	เพื่อเป็นการแก้ไขปัญหาการจราจรที่ คับคั่งในบริเวณสี่แยกศูนย์ราชการและ บริเวณใกล้เคียง อีกทั้งเป็นการเปิดพื้นที่ ของการพัฒนาบริเวณด้านเหนือของ สนามบินนานาชาติแม่ฟ้าหลวงเมืองใน เพื่อรองรับการเจริญเติบโตของเมืองใน อนาคต และสนับสนุนการพัฒนาเมือง เชียงรายให้เป็นศูนย์กลางภาคเหนือ ตอนบน และเป็นประตูการค้าชายแดน กับประเทศเพื่อนบ้าน จึงจำเป็นต้องมี การพัฒนาโครงสร้างพื้นฐานด้าน คมนาคมและขนส่งให้มีประสิทธิภาพ มากขึ้น พร้อมเชื่อมโยงโครงข่าย คมนาคมให้มีความสะดวกและสมบูรณ์ ยิ่งขึ้น	สถานที่ดำเนินการ : อำเภอ เมืองเชียงราย จังหวัดเชียงราย สถานภาพปัจจุบัน : สำรอง ออกแบบและประมาณการ แล้วเสร็จ	- เพื่อบรรเทาและแก้ไขปัญหา จราจรที่ติดขัดในเมืองเชียงราย - เพื่อรองรับการเจริญเติบโตและ การขยายชุมชนเมืองเชียงราย - เพื่อส่งเสริมพัฒนาตัวเมือง อาศัยและพาณิชยกรรม

แผนงาน – ผลผลิต/โครงการ – กิจกรรม – ตัวชี้วัด (ยกเว้นแผนงานบุคลากรภาครัฐ)	งบประมาณ 2569	งบรายจ่าย	หน่วยงาน	ลักษณะการ ดำเนินการ	ที่มา/ความต้องการ โครงการ	สถานที่ดำเนินการ/ สถานภาพปัจจุบัน (ณ วันที่จัดทำขอ)	ผลสัมฤทธิ์ที่คาดว่าจะได้รับ จากการใช้จ่ายงบประมาณ
กิจกรรม ก่อสร้างเพื่อการเชื่อมต่อระบบขนส่ง 10. ถนนสายแยก ทล.2 - สถานีรถไฟนาทา อ. เมืองหนองคาย จ.หนองคาย ระยะทาง 1.010 กม.	66.0000	งบลงทุน	กรมทางหลวงชนบท	ดำเนินการแล้วเสร็จใน ปีงบประมาณ	เป็นถนนตัดใหม่เชื่อมระหว่าง ทล.2 กับ สถานีรถไฟนาทา อ.เมือง จ.หนองคาย ซึ่งมีความสำคัญในด้านการคมนาคม และ เป็นทางลัดเลี่ยงออกสู่รอบนอก และ ขนส่งสินค้าไปยังด้านมีตรภาพไทยลาว (หนองคาย - เวียงจันทน์) ลดปัญหา การจราจร เชื่อมโยงโครงข่ายคมนาคมใน พื้นที่เศรษฐกิจใน จ.หนองคาย ลดปัญหา การจราจรบนถนนมีตรภาพ สนับสนุน เขตเศรษฐกิจพิเศษหนองคาย และทำให้ เกิดการขนส่งหลายรูปแบบระหว่าง ระบบราง และทางถนน สามารถรองรับ การพัฒนาที่จะเกิดขึ้นในอนาคตได้อย่าง มีประสิทธิภาพ	สถานที่ดำเนินการ : อำเภอ เมืองหนองคาย จังหวัด หนองคาย สถานภาพปัจจุบัน : สำรอง ออกแบบและประมาณการ แล้วเสร็จ	<ul style="list-style-type: none"> - เพื่อช่วยแก้ไขปัญหาคอขวด เคอร์ชันของประชาชนในพื้นที่ และผู้ใช้เส้นทาง ให้มีความ สะดวกและปลอดภัย - เป็นเส้นทางสนับสนุนการ ขนส่งโลจิสติกส์ และการขนส่ง พืชผลทางการเกษตร ให้มีความ สะดวกและรวดเร็วยิ่งขึ้น - ย่นระยะทางและเวลา ในการ สัญจรไป-มา ช่วยลดอุบัติเหตุ ทำให้ผู้ใช้เส้นทางมีความ ปลอดภัยมากขึ้น - ยกระดับมาตรฐานทางหลวง ชนบท และพัฒนาต่อเติม โครงข่ายทางให้สมบูรณ์

คำชี้แจง : ให้กระทรวงระบุตัวอย่างโครงการ/กิจกรรม ที่เป็นรายการสำคัญ ๆ ประจำปีงบประมาณ พ.ศ. 2569 ดังนี้

1. ให้ยกตัวอย่างโครงการของหน่วยรับงบประมาณภายใต้กระทรวง จำนวน 15-20 โครงการ (ไม่จำเป็นต้องครบทุกกรม)
2. โครงการดังกล่าวจะต้องเป็นโครงการที่มีความสำคัญต่อการพัฒนาประเทศ สนับสนุนส่งเสริมหรือพัฒนาความเป็นอยู่ของประชาชน การแก้ไขปัญหาที่เกิดขึ้น การเตรียมการวางแผนเพื่อรองรับปัญหาที่อาจเกิดขึ้น การป้องกันบรรเทาสาธารณภัย หรือการบริหารจัดการภัยพิบัติต่าง ๆ (ภัยที่กระทบต่อทรัพยากรธรรมชาติ-ภัยทางสังคม-ภัยความมั่นคง) เป็นต้น โดยเน้นความสอดคล้องตามกลุ่มภารกิจของกระทรวงนั้น ๆ เป็นหลัก ได้แก่ กระทรวงด้านความมั่นคง กระทรวงด้านเศรษฐกิจ และกระทรวงด้านสังคม หรือบูรณาการประสานการสนับสนุนกลุ่มภารกิจในมิติด้านอื่นตามขอบเขตหน้าที่และอำนาจที่เกี่ยวข้อง
3. ให้เรียงลำดับโครงการจากวงเงินงบประมาณมากไปหาน้อย

5. ผลการเบิกจ่ายและผลการดำเนินงาน
ในปีงบประมาณ พ.ศ.2567 – 2568

(แบบ สว.69-03 (กรม/หน่วยงาน))

ผลการเบิกจ่ายและผลการดำเนินงานในปีงบประมาณ พ.ศ. 2567 - 2568

ชื่อหน่วยงาน กรมทางหลวงชนบท

1. ภาพรวมผลการเบิกจ่ายงบประมาณ ประจำปีงบประมาณ พ.ศ. 2568

หน่วย : ล้านบาท (ทศนิยม 4 ตำแหน่ง)

ประเภทรายจ่าย	วงเงินตาม พ.ร.บ. (1)	วงเงินหลังโอน เปลี่ยนแปลง (2)	ผลการเบิกจ่าย		ผลการใช้จ่าย	
			จำนวน (3)	ร้อยละ (4) = (3)/(2)*100	จำนวน (5)	ร้อยละ (6) = (5)/(2)*100
รวม	50,643.4850	50,643.4850	19,919.7739	39.33	38,079.3442	75.19
รายจ่ายประจำ	1,499.2215	1,567.2287	917.1274	58.52	923.3596	58.92
รายจ่ายลงทุน	49,144.2635	49,076.2563	19,002.6465	38.72	37,155.9846	75.71

หมายเหตุ : ให้ใช้ผลการเบิกจ่าย ณ วันที่ 30 เมษายน 2568 และคำนวณร้อยละจากวงเงินงบประมาณหลังโอนเปลี่ยนแปลง

2.การเงินกันไว้เบิกเหลือมีปี ปีงบประมาณ 2567

หน่วย : ล้านบาท (ทศนิยม 4 ตำแหน่ง)

ผลผลิต/โครงการ กิจกรรม	งบประมาณปี 2567					คำชี้แจง
	เงินกันไว้เบิก เหลือมีปี	เบิกจ่าย	ร้อยละ	คงเหลือ	ร้อยละ	
รวม	15,409.0037	14,979.6481	97.21	429.3556	2.79	
1. โครงการพัฒนาการท่องเที่ยว	542.9200	542.5979	99.94	0.3222	0.06	
1.1 กิจกรรม ก่อสร้างทางหลวงชนบทเพื่อสนับสนุนยุทธศาสตร์การท่องเที่ยว	542.9200	542.5979	99.94	0.3222	0.06	คงเหลือ (ต้นคลั่ง ดำเนินการบรรลุวัตถุประสงค์)
2. โครงการพัฒนาทางและสะพานโครงข่ายทางหลวงชนบทสนับสนุนด้านคมนาคมและระบบโลจิสติกส์	6,084.0906	5,851.9089	96.18	232.1817	3.82	
2.1 กิจกรรม ก่อสร้างโครงข่ายสะพาน	48.6644	43.7217	89.84	4.9428	10.16	
2.2 กิจกรรม ก่อสร้างถนนและยกระดับเส้นทาง	5,647.6940	5,441.8842	96.36	205.8098	3.64	
2.3 กิจกรรม ก่อสร้างเพื่อการเชื่อมต่อระบบขนส่ง	306.6485	292.6785	95.44	13.9700	4.56	
2.4 กิจกรรม ก่อสร้างเพื่อการพัฒนากอนนังเมือง	32.9196	30.6660	93.15	2.2536	6.85	
2.5 กิจกรรม ก่อสร้างเพื่อการแก้ไขปัญหาวางจรในบริเวณชลและภูมิภาค	25.7619	23.0031	89.29	2.7588	10.71	
2.6 กิจกรรม พัฒนาและปรับปรุงทางและสะพานเพื่อสนับสนุนเส้นทางรถไฟทางคู่	15.5754	15.5754	100.00	-	-	
2.7 กิจกรรม จัดกรรมสิทธิ์ที่ดินเพื่อสนับสนุนด้านคมนาคมและระบบโลจิสติกส์	6.8269	4.3801	64.16	2.4468	35.84	

2.การเงินกันไว้เบิกเหลือมี ปีงบประมาณ 2567

หน่วย : ล้านบาท (ทศนิยม 4 ตำแหน่ง)

ผลผลิต/โครงการ กิจกรรม	งบประมาณปี 2567					คำชี้แจง
	เงินกันไว้เบิก เหลือมีปี	เบิกจ่าย	ร้อยละ	คงเหลือ	ร้อยละ	
3. โครงการอำนวยความสะดวกกับสนับสุนด้านคมนาคมและ ระบบโลจิสติกส์	2,155.5477	2,152.5718	99.86	2.9759	0.14	
3.1 กิจกรรม ขยายความกว้างสะพาน	24.2641	24.1323	99.46	0.1317	0.54	คงเหลือ (ต้นคลัง ดำเนินการบรรลุวัตถุประสงค์)
3.2 กิจกรรม ปรับปรุงบริเวณคอขวดใต้เลทาง	252.4290	252.2837	99.94	0.1453	0.06	คงเหลือ (ต้นคลัง ดำเนินการบรรลุวัตถุประสงค์)
3.3 กิจกรรม ไฟฟ้าแสงสว่างบริเวณเข้าสู่ทางแยกหลัก	159.0400	158.9035	99.91	0.1365	0.09	คงเหลือ (ต้นคลัง ดำเนินการบรรลุวัตถุประสงค์)
3.4 กิจกรรม ยกกระดับมาตรฐานความปลอดภัยทางถนน	1.5507	1.5507	100.00	-	-	
3.5 กิจกรรม ปรับปรุงทางแยกและจุดต่อเชื่อม	153.8320	153.8003	99.98	0.0317	0.02	คงเหลือ (ต้นคลัง ดำเนินการบรรลุวัตถุประสงค์)
3.6 กิจกรรม ปรับปรุงระชาคนิตของทาง	142.7869	142.7869	100.00	-	-	
3.7 กิจกรรม ปรับปรุงบริเวณย่านชุมชน	230.9821	230.9821	100.00	-	-	
3.8 กิจกรรม ปรับปรุงจุดเสี่ยงจุดอันตราย	494.4467	492.6064	99.63	1.8403	0.37	คงเหลือ (ต้นคลัง ดำเนินการบรรลุวัตถุประสงค์)
3.9 กิจกรรม เพิ่มประสิทธิภาพความปลอดภัย	221.9712	221.8604	99.95	0.1108	0.05	คงเหลือ (ต้นคลัง ดำเนินการบรรลุวัตถุประสงค์)
3.10 กิจกรรม ก่อสร้างเพื่อบริหารจัดการลำดับชั้นทางหลวงและยกระดับความปลอดภัย	215.6259	215.0464	99.73	0.5796	0.27	คงเหลือ (ต้นคลัง ดำเนินการบรรลุวัตถุประสงค์)
3.11 กิจกรรม ปรับปรุงทางเพื่อความปลอดภัย	258.6192	258.6192	100.00	-	-	

2.การเงินกันไว้เบิกเหลือมี ปีงบประมาณ 2567

หน่วย : ล้านบาท (ทศนิยม 4 ตำแหน่ง)

ผลผลิต/โครงการ กิจกรรม	งบประมาณปี 2567					คำชี้แจง
	เงินกันไว้เบิก เหลือมีปี	เบิกจ่าย	ร้อยละ	คงเหลือ	ร้อยละ	
4. โครงการพัฒนาทางหลวงชนบทเพื่อขับเคลื่อนเขตพัฒนาพิเศษภาคตะวันออก (EEC)	10.5098	10.0320	95.45	0.4778	4.55	
4.1 กิจกรรม ก่อสร้างเพื่อสนับสนุนเขตเศรษฐกิจพิเศษภาคตะวันออก (EEC)	10.1308	9.7320	96.06	0.3988	3.94	
4.2 กิจกรรม จัดกรรมสิทธิ์ที่ดินเพื่อสนับสนุนเขตเศรษฐกิจพิเศษภาคตะวันออก (EEC)	0.3790	0.3000	79.17	0.0790	20.83	
5. ผลผลิตโครงการทางหลวงชนบทได้รับการพัฒนา	686.6771	597.9875	87.08	88.6896	12.92	
5.1 กิจกรรม ยกระดับมาตรฐานทาง	277.6132	239.4295	86.25	38.1837	13.75	
5.2 กิจกรรม พัฒนาสะพานขนาดกลาง	17.4736	17.4736	100.00	-	-	
5.3 กิจกรรม อำนาจการและสนับสนุนการพัฒนาทางหลวงชนบท	391.5903	341.0845	87.10	50.5059	12.90	
6. ผลผลิตโครงการทางหลวงชนบทได้รับการบำรุงรักษา	5,452.7110	5,349.1291	98.10	103.5818	1.90	
6.1 กิจกรรม บำรุงรักษาทางหลวงชนบท	5,447.9678	5,344.4082	98.10	103.5595	1.90	
6.2 กิจกรรม อำนาจการและสนับสนุนการบำรุงรักษาทางหลวงชนบท	4.7432	4.7209	99.53	0.0223	0.47	คงเหลือ (คืนคลัง ดำเนินการบรรลุวัตถุประสงค์)
7. ผลผลิตโครงการทางหลวงชนบทมีความปลอดภัย	476.5476	475.4208	99.76	1.1268	0.24	
7.1 กิจกรรม อำนาจความปลอดภัยทางถนน	476.4283	475.3015	99.76	1.1268	0.24	
7.2 กิจกรรม ป้องกันและอำนวยความสะดวกปลอดภัยช่วงเทศกาล	0.1194	0.1194	100.00	-	-	

3. ผลการดำเนินงานในปีงบประมาณ พ.ศ. 2567-2568 ปัญหาอุปสรรค และแนวทางแก้ไข

3.1 ผลสำเร็จและประโยชน์ที่ได้รับจากการดำเนินโครงการในปีงบประมาณ พ.ศ. 2567-2568

หน่วย : ล้านบาท (ทศนิยม 4 ตำแหน่ง)

ลำดับ	ชื่อ โครงการ-กิจกรรม	งบประมาณ	พื้นที่ดำเนินการ	ผลสำเร็จและประโยชน์ที่ได้รับจากการดำเนินโครงการ
1.	กิจกรรม พัฒนาและปรับปรุงทางและสะพาน เพื่อสนับสนุนเส้นทางรถไฟทางคู่ ถนนสาย พบ.4016 แยก ทล.3187 - บ.ปึกเตียน อ.ท้ายาง จ.เพชรบุรี ระยะทาง 10.300 กม. (ปี 2566 – 2568)	125.0000	จังหวัดเพชรบุรี	<p>ผลสำเร็จ</p> <p>ถนนลาดยางขนาด 2 ช่องจราจร ผิวจราจรกว้าง 7.00 เมตร ไหล่ทางกว้างข้างละ 2.00 - 2.50 เมตร พร้อมระบบระบายน้ำ เครื่องหมายจราจร และสิ่งอำนวยความสะดวก</p> <p>ประโยชน์ที่ได้รับจากการดำเนินโครงการ</p> <ul style="list-style-type: none">- ประสิทธิภาพด้านการคมนาคมขนส่งโลจิสติกส์- โคจรช่วยเหลือทางหลวงชนบทมีความเชื่อมโยงกัน แหล่งผลิตด้านการเกษตรและอุตสาหกรรมอย่างมีประสิทธิภาพ สามารถใช้ในการเดินทางขนส่งสินค้าได้อย่างสะดวกปลอดภัยและลดต้นทุนการขนส่ง- เชื่อมโยงการขนส่งทางถนนไปสู่ทางรถไฟมีประสิทธิภาพมากขึ้น เพื่อตอบสนองนโยบายรัฐบาลและเป็นการเตรียมความพร้อมในการรองรับการขนส่งรูปแบบต่างๆ ในอนาคต
2.	กิจกรรม ก่อสร้างเพื่อการแก้ไขปัญหารถจักรยานในบริเวณพลและภูมิภาค โครงการขยายถนนชัยพฤกษ์ จ.นนทบุรี ระยะทาง 6.892 กม. (ปี 2564 – 2569)	902.0000	จังหวัดนนทบุรี	<p>ผลสำเร็จ</p> <p>1. สะพานข้ามคลองพระอุดม ขนาด 2 ช่องจราจร ความยาว 550 ม. จำนวน 2 สะพาน และสะพานข้ามคลองบางภูมิ ขนาด 2 ช่องจราจร ความยาว 30 ม. จำนวน 2 สะพาน</p> <p>2. ถนนลาดยาง ขนาด 2 ช่องจราจร จากเชิงลาดสะพานพระราม 4 ถึงทางแยกต่างระดับราชพฤกษ์ พร้อมระบบระบายน้ำ ระบบไฟฟ้าแสงสว่าง</p> <p>ประโยชน์ที่ได้รับจากการดำเนินโครงการ</p> <ul style="list-style-type: none">-เพิ่มประสิทธิภาพการใช้งานของถนนชัยพฤกษ์ เนื่องจากสามารถรองรับปริมาณจราจรได้มากขึ้น ภายในพื้นที่เขตทางเดิม โดยไม่มีการเวนคืนที่ดินเพิ่มเติม

ลำดับ	ชื่อ โครงการ-กิจกรรม	งบประมาณ	พื้นที่ดำเนินการ	ผลสำเร็จและประโยชน์ที่ได้รับจากการดำเนินโครงการ
				<ul style="list-style-type: none"> - ลดการกีดขวางหรือรบกวนการจราจรบนทางหลักทำให้การจราจรบนทางหลักมีความคล่องตัวมากขึ้น - สามารถลดอุบัติเหตุที่จะเกิดขึ้นบนถนนชัยพฤกษ์ ทำให้มีความปลอดภัยมากขึ้น - ประหยัดค่าใช้จ่ายและเวลาในการซ่อมบำรุง และเพิ่มอายุการใช้งานของถนน - ยกระดับมาตรฐานการเดินทางและการขนส่งของประชาชน - สามารถรองรับการเจริญเติบโตของชุมชนโดยรอบทั้งในปัจจุบันและอนาคต - ส่งเสริมให้เกิดการจ้างงานจากการก่อสร้างทำให้เงินหมุนเวียนในระดับเศรษฐกิจในระดับหนึ่ง - เพิ่มศักยภาพของโครงข่ายถนนของพื้นที่ฝั่งตะวันตกของแม่น้ำเจ้าพระยาให้เกิดประสิทธิภาพมากยิ่งขึ้น โดยเฉพาะการกระจายปริมาณจราจรออกนอกเมืองในชั่วโมงเร่งด่วน
3.	<p>กิจกรรม ก่อสร้างเพื่อการเชื่อมต่อระบบขนส่ง ถนนสายแยก ทล.3452 – สีแยกบ้านสร้าง (ตอนที่ 1) อ.บ้านสร้าง จ.ปราจีนบุรี ระยะทาง 7.200 กม. (ปี 2564 – 2568)</p>	900.0000	จังหวัดปราจีนบุรี	<p>ผลสำเร็จ</p> <p>ถนนลาดยาง ขนาด 4 ช่องจราจร กว้างช่องละ 3.50 ม. ไหล่ทางข้างละ 2.50 ม. เกาะกลางกว้าง 4.20 ม. พร้อมระบบระบายน้ำไฟฟ้าแสงสว่าง</p> <p>ประโยชน์ที่ได้รับจากการดำเนินโครงการ</p> <ul style="list-style-type: none"> - เพิ่มประสิทธิภาพของคมนาคมขนส่งให้มีความสะดวกปลอดภัยในการใช้งาน และมีความรวดเร็ว เพื่อลดเวลาและค่าใช้จ่ายในการเดินทาง - ทดแทนเส้นทางเดิมที่ต้องผ่านตัวเมือง ผ่านโรงพยาบาลเจ้าพระยาอภัยภูเบศร ซึ่งมีเส้นทางจราจรที่คับแคบและคับคั่ง - รองรับการขยายตัวของชุมชนเมืองบ้านสร้าง และการขยายตัวทางเศรษฐกิจการท่องเที่ยว

ลำดับ	ชื่อ โครงการ-กิจกรรม	งบประมาณ	พื้นที่ดำเนินการ	ผลสำเร็จและประโยชน์ที่ได้รับจากการดำเนินโครงการ
				<ul style="list-style-type: none"> - รองรับปริมาณจราจรที่มีแนวโน้มเพิ่มขึ้นอย่างต่อเนื่องจากแผนยุทธศาสตร์การพัฒนาของจังหวัด - ส่งเสริมการพัฒนาด้านเศรษฐกิจในพื้นที่โครงการและภาพรวมของจังหวัดในแขนงต่าง ๆ เช่น การบริการ การค้า การอุตสาหกรรม การคมนาคมขนส่ง เป็นต้น - เกิดการจ้างงานในพื้นที่ อันจะทำให้ประชาชนมีรายได้เพิ่มขึ้น
4.	กิจกรรม ก่อสร้างเพื่อการเชื่อมต่อระบบขนส่ง ถนนสายแยก ทล.3452 – สี่แยกบ้านสร้าง (ตอนที่ 2) อ.บ้านสร้าง จ.ปราจีนบุรี ระยะทาง 18.456 กม. (ปี 2564 – 2568)	900.0000	จังหวัดปราจีนบุรี	<p>ผลสำเร็จ</p> ถนนลาดยาง ขนาด 4 ช่องจราจร กว้างช่องละ 3.50 ม. ไหล่ทางข้างละ 2.50 ม. และบริเวณทางชุมชนและทางแยกถนนมีขนาด 4 ช่องจราจร มีเกาะกลางกว้าง 4.20 ม. ผิวจราจรกว้างช่องละ 3.50 ม. พร้อมระบบระบายน้ำ ไฟฟ้าแสงสว่าง เครื่องหมายจราจร และสิ่งอำนวยความสะดวก <p>ประโยชน์ที่ได้รับจากการดำเนินโครงการ</p> <ul style="list-style-type: none"> - เพิ่มประสิทธิภาพของคมนาคมขนส่งให้มีความสะดวกปลอดภัยในการใช้งาน และมีความรวดเร็ว เพื่อลดเวลาและค่าใช้จ่ายในการเดินทาง - ทดแทนเส้นทางเดิมที่ต้องผ่านตัวเมือง ผ่านโรงพยาบาลเจ้าพระยาอภัยภูเบศร ซึ่งมีเส้นทางจราจรที่คับแคบและคับคั่ง - รองรับการขยายตัวของชุมชนเมืองบ้านสร้าง และการขยายตัวทางเศรษฐกิจการท่องเที่ยว - รองรับปริมาณจราจรที่มีแนวโน้มเพิ่มขึ้นอย่างต่อเนื่องจากแผนยุทธศาสตร์การพัฒนาของจังหวัด - ส่งเสริมการพัฒนาด้านเศรษฐกิจในพื้นที่โครงการและภาพรวมของจังหวัดในแขนงต่าง ๆ เช่น การบริการ การค้า การอุตสาหกรรม การคมนาคมขนส่ง เป็นต้น - เกิดการจ้างงานในพื้นที่ อันจะทำให้ประชาชนมีรายได้เพิ่มขึ้น

ลำดับ	ชื่อ โครงการ-กิจกรรม	งบประมาณ	พื้นที่ดำเนินการ	ผลสำเร็จและประโยชน์ที่ได้รับจากการดำเนินโครงการ
5.	กิจกรรม ก่อสร้างเพื่อการเชื่อมต่อระบบขนส่ง ถนนสายแยก ทล.1020 - บ.กัวแก้ว อ.เทิง, จ.เชียงราย, พะเยา ระยะทาง 43.709 กม. (ปี 2564 – 2568)	1,199,0000	จังหวัดเชียงราย และพะเยา	<p>ผลสำเร็จ</p> <p>ถนนลาดยาง ขนาด 2-4 ช่องจราจร กว้างช่องละ 3.50 ม. ไหล่ทางข้างละ 2.50 ม. พร้อมระบบระบายน้ำ เครื่องหมายจราจรไฟฟ้าแสงสว่าง และสิ่งอำนวยความสะดวก</p> <p>ประโยชน์ที่ได้รับจากการดำเนินโครงการ</p> <ul style="list-style-type: none">-พัฒนาเครือข่ายการขนส่งทั้งภายในประเทศ และที่เชื่อมต่อสู่ต่างประเทศ-เชื่อมโยงอย่างบูรณาการ-ประชาชนในพื้นที่และใกล้เคียงได้ใช้เส้นทางที่สะดวกและปลอดภัย-ยกระดับคุณภาพชีวิตแก่ประชาชนในพื้นที่-เกิดการจ้างงานในพื้นที่ อันจะทำให้ประชาชนมีรายได้เพิ่มขึ้น

คำชี้แจง : ให้หน่วยรับงบประมาณยกตัวอย่างการดำเนินการเป็นงบประมาณ พ.ศ. 2567-2568 และเห็นว่าเป็นโครงการสำคัญที่ควรนำเสนอ

3.2 ปัญหา อุปสรรค และแนวทางแก้ไข (ข้อมูลปีงบประมาณ 2567-2568)

ลำดับ	ปัญหา-อุปสรรค	แนวทางแก้ไข
1	<p>1. ด้านการดำเนินงาน</p> <p>ประเด็น : ด้านภารกิจถ่ายโอนถนนให้แก่ อบท.</p> <p>1.ปัญหาด้านการถ่ายโอนถนน</p> <p>(1) กรณีการถนนที่ผิดหลักการ/เกินขีดความสามารถ</p>	<p>(1) ประเมินความพร้อมของ อบท. ก่อนการถ่ายโอน และถนนที่ถ่ายโอนจะต้องได้รับการซ่อมบำรุงให้มีสภาพที่ดีก่อนส่งมอบ</p> <p>(2) กรณีการถ่ายโอนภารกิจไม่เป็นไปตามขอบเขตการถ่ายโอน นำเรื่องเสนอคณะกรรมการการอำนวยความสะดวก เพื่อพิจารณาโอนคืนให้แก่ส่วนราชการ เพื่อให้ส่วนราชการนั้นถ่ายโอนให้ถูกต้อง</p> <p>(3) กรณีการถ่ายโอนภารกิจถูกต้อง หากแต่ระยะเวลาและสถานการณ์เปลี่ยนแปลงไป เช่น สภาพถนนเปลี่ยนแปลงไปเป็นถนนสายหลักและ/หรือเป็นถนนสายทางเชื่อมต่อระหว่างจังหวัดที่สำคัญ นำเรื่องเสนอคณะกรรมการอำนาจการฯ เพื่อพิจารณาโอนคืนให้แก่ส่วนราชการ</p> <p>(4) กรณีเกินขีดความสามารถของ อบท. ให้การช่วยเหลือสนับสนุนเครื่องมือ/เครื่องจักร ช่วยเหลือองค์การปกครองส่วนท้องถิ่นที่ร้องขอความช่วยเหลือ หรือขาดความพร้อมในการซ่อมแซมถนน เพื่อเป็นการบรรเทาความเดือดร้อนของประชาชนผู้ใช้ทาง โดยองค์การปกครองส่วนท้องถิ่นเป็นผู้ออกค่าใช้จ่าย เช่น ค่าวัสดุ ค่าน้ำมัน ฯลฯ</p>

ลำดับ	ปัญหา-อุปสรรค	แนวทางแก้ไข
2	<p>ประเด็น : ด้านการก่อสร้าง</p> <p>1. ปัญหาด้านการก่อสร้าง</p> <p>(1) เนื่องจากโครงการขนาดใหญ่บางโครงการมีปัญหาเรื่อง รื้อย้ายสาธารณูปโภค ทำให้เกิดผลกระทบการก่อสร้างล่าช้า</p> <p>(2) ผู้รับจ้างประมูลงานได้มากกว่าขีดความสามารถของผู้รับจ้างที่จะดำเนินการก่อสร้างได้ผู้รับจ้างมีเครื่องจักรและแรงงานไม่เพียงพอ ทำให้การก่อสร้างไม่แล้วเสร็จตามกำหนดสัญญาจ้าง</p>	<p>(1) กรมมีการประชุมติดตามการก่อสร้างเป็นประจำทุกเดือน และมอบหมายผู้บริหารระดับสูง (รทช./วศญ.) ออกตรวจติดตาม เร่งรัด และแก้ไขปัญหาดังกล่าวที่ดำเนินการล่าช้า โดยใช้ระบบเทคโนโลยีสารสนเทศในการติดตาม</p> <p>(2) กรมทางหลวงชนบทได้มีการทำ MOU ร่วมมือกับหน่วยงานที่เกี่ยวข้อง เพื่อร่วมกันแก้ไขปัญหาโดยการดำเนินการจัดซื้อจัดจ้างของแต่ละหน่วยงานในคราวเดียวกัน</p> <p>(3) กรมทางหลวงชนบทมีมาตรการกำกับควบคุมการดำเนินงานของผู้รับจ้าง หากดำเนินการล่าช้ากว่าแผนเกินร้อยละ 10 หรือดำเนินการไม่แล้วเสร็จตามสัญญา กรมจะพิจารณาตัดสิทธิ์ไม่ให้เสนอราคากับกรมทางหลวงชนบท</p>
3	<p>ประเด็น : ด้านการบำรุงรักษาสะพาน</p> <p>1. ปัญหาด้านงบประมาณไม่เพียงพอ</p> <p>(1) งบประมาณประจำปีไม่สามารถครอบคลุมการบำรุงสะพานทุกแห่ง</p> <p>(2) ไม่สามารถตอบสนองต่อความเสียหายเฉียบพลันที่เกิดขึ้นได้ทันที</p>	<p>(1) จัดลำดับความสำคัญของสะพานโดยใช้ Risk-Based Prioritization</p>
	<p>2. ปัญหาด้านขาดเครื่องมือและอุปกรณ์เฉพาะทาง</p> <p>(1) งบประมาณภาคสนามไม่มีอุปกรณ์พื้นฐานในการตรวจสอบ เช่น</p> <ul style="list-style-type: none"> ● Crack Scale สำหรับวัดรอยร้าว ● Schmidt Hammer สำหรับทดสอบความแข็งแรงคอนกรีต ● เครื่องวิเคราะห์ คลอไรด์ – คาร์บอนชั้น ฯลฯ 	<p>(1) จัดซื้ออุปกรณ์ตรวจสอบสะพานเพื่อประจำในหน่วยงานภูมิภาค</p> <p>(2) พัฒนา หน่วยตรวจสอบเคลื่อนที่ (Mobile Inspection Unit) พร้อมเครื่องมือครบชุด</p>

6. การดำเนินการตามข้อสังเกตของคณะกรรมการการวิสามัญพิจารณาศึกษา
ร่างพระราชบัญญัติงบประมาณ รายจ่ายประจำปีงบประมาณ พ.ศ. 2568 วุฒิสภา

(แบบ สว.69-04 (กรม/หน่วยงาน))

การดำเนินการตามข้อสังเกตของคณะกรรมการวิสามัญพิจารณาศึกษา
ร่างพระราชบัญญัติงบประมาณรายจ่ายประจำปีงบประมาณ พ.ศ. 2568 วุฒิสภา

.....

ชื่อหน่วยงาน (ระดับกรมหรือเทียบเท่า)

ประเด็นข้อสังเกต		การดำเนินการ	
1.			
1.1			
1.2	- ทช. ไม่มีข้อมูลหัวข้อนี้ -		
2.			
2.1			
2.2			



รายงานการพิจารณาศึกษาร่างพระราชบัญญัติงบประมาณรายจ่าย
ประจำปีงบประมาณ พ.ศ. 2568 วุฒิสภา